

Expédition Militaire à la Grotte de la Kilubi 1956

Lors de notre service militaire, au Congo toujours Belge, nous bénéficions d'une huitaine de jours de congé pour les fêtes de Noël. Ce congé nous était attribué, du fait qu'en fin de service, nous devions rengager deux mois comme volontaire de carrière.

D'où ce congé inespérée, il nous était loisible de le passer où nous le voulions, chez de la famille qui habitais le Pays où dans une grande ville de notre Choix, en voyageant à nos frais.

J'avais la possibilité de passer ce séjour chez un copain avec lequel j'avais Joué au basket dans mon patelin et qui maintenant était

enseignant à Bukavu, nous avions correspondus depuis mon arriver au Congo et il voulait bien venir me chercher à Kamina pour passer la semaine chez lui au bord du lac Kivu.

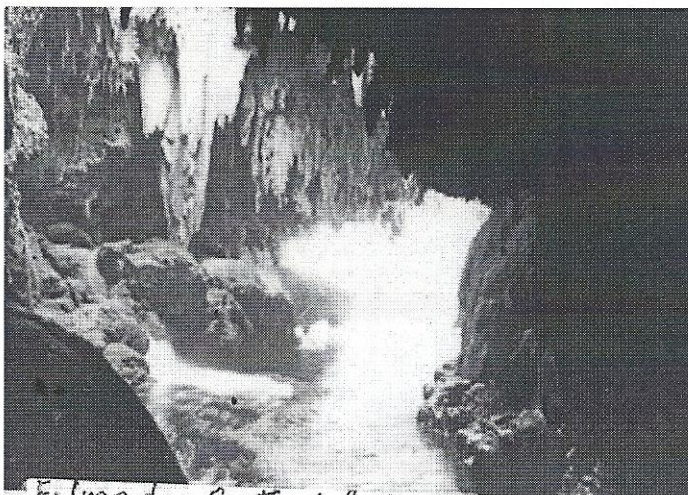
Mais mon idée de voyage était très différente !

J'avais lors d'une manœuvre découvert la rivière Kilubi et son barrage, et la retenue d'eaux, qui alimente la centrale hydro-Électrique, un lac formidable

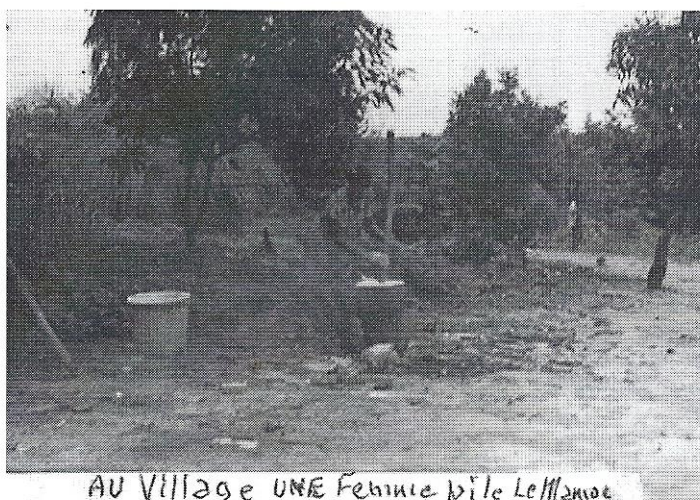
pour ci baigner, c'est là que l'on produit l'électricité pour la base de Kamina, distante de 100 Kilomètres.

La centrale dispose d'un petit poste, avec une demi- douzaine de bâtiments en pot au pot (style de torchis) pour abriter, une petite garnison et quelques techniciens, pour l'entretien de la centrale.

En aval de la centrale, une piste longe la rivière Kilubi sur 21Km et traverse un village indigène d'une quinzaine de huttes, ce village fournit de la main d'œuvre à la centrale, la piste carrossak se termine où la rivière disparaît sous terre par une chute impressionnante de quinze a vingt mètres, le torrent qu'elle forme est impétueux et entre a toute vitesse par un vaste porche et la salle qui lui fait suite est énorme, garnie de multiple concrétions en calcite blanc c'est grandiose, on se sent minuscule et le bruit de la chute est assourdissant.



Entrée des Grottes de la Kilubi



AU Village UNE femme pile Leffano